

Et  
après

## Une vessie neurologique

*Gérer les troubles de la continence*



---

# Sommaire

<b>Introduction</b> .....	1
<b>Hollister</b> .....	2
<b>Les services Hollister</b> .....	3
<b>Le système urinaire</b> .....	4
<b>Les troubles de la vessie</b> .....	8
<b>Diagnostiquer les troubles de la vessie</b> .....	11
<b>Les infections urinaires</b> .....	12
<b>Le calendrier mictionnel</b> .....	13
<b>Les solutions pour la prise en charge</b> .....	14
<b>Les sondes de sondage intermittent</b> .....	17
<b>Questions réponses sur le sondage urinaire intermittent</b> .....	20
<b>Les solutions Hollister</b> .....	21
<b>Mes commentaires, mes questions, mes remarques</b> .....	25



# Introduction

---



Vivre avec un trouble de la vessie va vous amener à apprendre de nouvelles choses et à modifier certaines de vos habitudes.

Dans un premier temps, vous allez peut-être vous sentir dépassé par la quantité d'informations reçues ainsi que par les choix de produits à faire.

C'est pour vous aider à y faire face que ce livret a été conçu. Il a pour but de vous fournir un certain nombre d'éléments qui vous guideront dans vos discussions avec votre professionnel de santé sur la meilleure façon de prendre en charge votre trouble de la continence.

Hollister se tient à votre disposition pour vous donner des informations sur l'ensemble de sa gamme de produits pour la prise en charge de l'incontinence. Nous sommes également là pour vous écouter, répondre à vos questions, ainsi que pour vous fournir toute aide dont vous pourriez avoir besoin.

**L'Équipe Hollister**

# Hollister

*L'attention au Détail. L'attention à la Vie.*

## **Hollister dans le monde**

Hollister Incorporated est une société américaine indépendante présente dans 90 pays, qui développe, fabrique et commercialise des produits de santé. Depuis ses premiers jours, il y règne un sens développé de communauté - un lien avec les gens.

Ce lien est l'essence même de notre société ; il nous guide dans la création de nos nouveaux produits et services qui sont destinés à répondre au mieux aux besoins de la communauté en matière de santé.

## **Hollister en France**

Créée en 1991, Hollister France est en quête permanente d'innovation. Nous restons fidèle à notre mission principale : promouvoir l'autonomie et améliorer la qualité de vie des utilisateurs de nos produits.

En France, Hollister propose des produits dans les domaines de la stomathérapie et des troubles de la continence. Nos interlocuteurs savent qu'ils peuvent compter sur l'écoute, la compétence et le dévouement d'une équipe pluridisciplinaire et d'une assistance-conseil, animées par l'esprit d'un service personnalisé et efficace.

## **À vos côtés pour une meilleure prise en charge des troubles de la continence**

Hollister est présent à vos côtés. C'est en écoutant vos besoins que nous concevons nos produits dans les moindres détails : sondes et sets de sondage urinaire intermittent, étuis péniens, poches de recueil, collecteurs urinaires et fécaux, etc.

Nous nous attachons jour après jour à rendre plus digne et plus confortable la vie des personnes qui souffrent de troubles de la continence en proposant une **gamme complète de solutions** pour leur prise en charge.

“Seule l'excellence  
est assez bonne”

John Dickinson Schneider, fondateur de Hollister



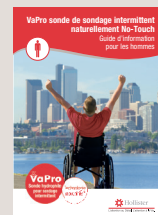
# Les Services Hollister

Au-delà d'une gamme complète de solutions pour la prise en charge des troubles de la continence, Hollister met à votre disposition une gamme de services de qualité afin de faciliter votre quotidien.

## Information et accompagnement

Nous facilitons l'apprentissage de l'utilisation de nos produits avec des guides utilisateurs et des modes d'emploi (format papier ou vidéo). Nous mettons à votre disposition des livrets sur des thématiques précises rédigés en partenariat avec des professionnels de santé :

- « Et après une prostatectomie, Incontinence et sexualité »,
- « Et après une blessure médullaire chez la femme, amour, sexualité et désir d'enfant »,
- « Et après une blessure médullaire chez l'homme, amour, sexualité et désir d'enfant »,
- « Et après un Spina Bifida, comment bien vivre ».
- « Et après une vessie neurologique, gérer les troubles de la continence ».



## A votre écoute

### Vous avez besoin d'un conseil ? d'une aide ?

Hollister Conseil est disponible du lundi au jeudi de 9h00 à 17h30 et le vendredi de 9h00 à 16h40 afin de répondre à vos questions. Nous vous proposons également l'envoi d'échantillons, d'accessoires et de documentations.



0 800 47 92 67 Service & appel gratuits

## Des sites internet dédiés

Pour retrouver une information complète sur nos solutions pour la prise en charge des troubles de la continence, visitez nos sites internet.

Pour en savoir plus sur Hollister :  
[www.hollister.fr](http://www.hollister.fr)

Connectez-vous à tout moment sur :  
[www.vapro.fr](http://www.vapro.fr)

# Le système urinaire

---

Le système urinaire est composé de deux reins, deux uretères, une vessie, un urètre, un sphincter interne, le col de la vessie et un sphincter externe.

## Les reins

Les reins filtrent les déchets du sang et produisent l'urine (entre 30 et 90 ml d'urine par heure). L'urine est transportée des reins vers la vessie par de petits tubes appelés uretères et y est stockée jusqu'au moment où vous allez uriner.

## Les uretères

Les uretères sont de petits tubes étroits qui vont des reins à la vessie. Chaque uretère est long d'environ 24 à 30 cm. Il se termine dans la partie basse de la vessie.

Les uretères sont connectés à la vessie de manière à empêcher l'urine de remonter vers les reins. Presque constamment, les contractions musculaires des uretères poussent l'urine vers le bas : des reins vers la vessie.

## La vessie

La vessie est un organe creux avec une paroi musculaire. Ses deux principales fonctions sont le stockage et la vidange des urines. Sa taille et sa forme ainsi que la quantité d'urine pouvant y être stockée varient d'une personne à l'autre. La vidange de la vessie (appelée miction) implique la coordination de muscles volontaires et de muscles autonomes et nécessite un système nerveux intact.

Lors de la miction, l'urine est expulsée de la vessie par un tube appelé urètre. La miction a lieu lorsque le muscle de la vessie, appelé détrusor, se contracte et que les sphincters (muscles qui ferment le bas de la vessie) s'ouvrent (voir schéma pages suivantes). L'urine passe alors dans l'urètre et est expulsée en dehors du corps.

## Les sphincters

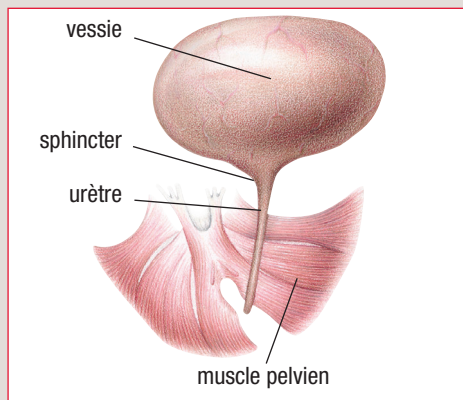
L'urètre est entouré de deux muscles en forme d'anneau qui sont appelés sphincter interne (ou col de la vessie) et sphincter externe. Les sphincters travaillent mieux lorsque les muscles du plancher pelvien sont puissants, sains, et bien positionnés.

## L'urètre

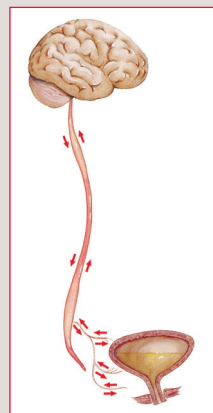
L'urètre transporte l'urine de la vessie vers l'extérieur. C'est un tube musculaire recouvert à l'intérieur d'une muqueuse. L'ouverture de l'urètre vers l'extérieur du corps est appelée méat urétral. La différence principale entre le système urinaire de l'homme et celui de la femme est la longueur de l'urètre.

## Le système nerveux

Avoir une coordination parfaite entre la vessie et les muscles sphinctériens, ainsi qu'un système nerveux intact est nécessaire pour obtenir une miction. Lorsque la vessie est pleine des impulsions sont envoyées vers la colonne vertébrale, puis vers le cerveau afin de faire savoir que la vessie est pleine. Le cerveau envoie alors un message à la vessie lui donnant l'ordre de se contracter, et un autre au sphincter interne lui disant de se relâcher. À ce moment-là, si la personne est dans un endroit approprié, le cerveau envoie volontairement l'ordre au sphincter externe de s'ouvrir afin de permettre à l'urine de s'écouler.



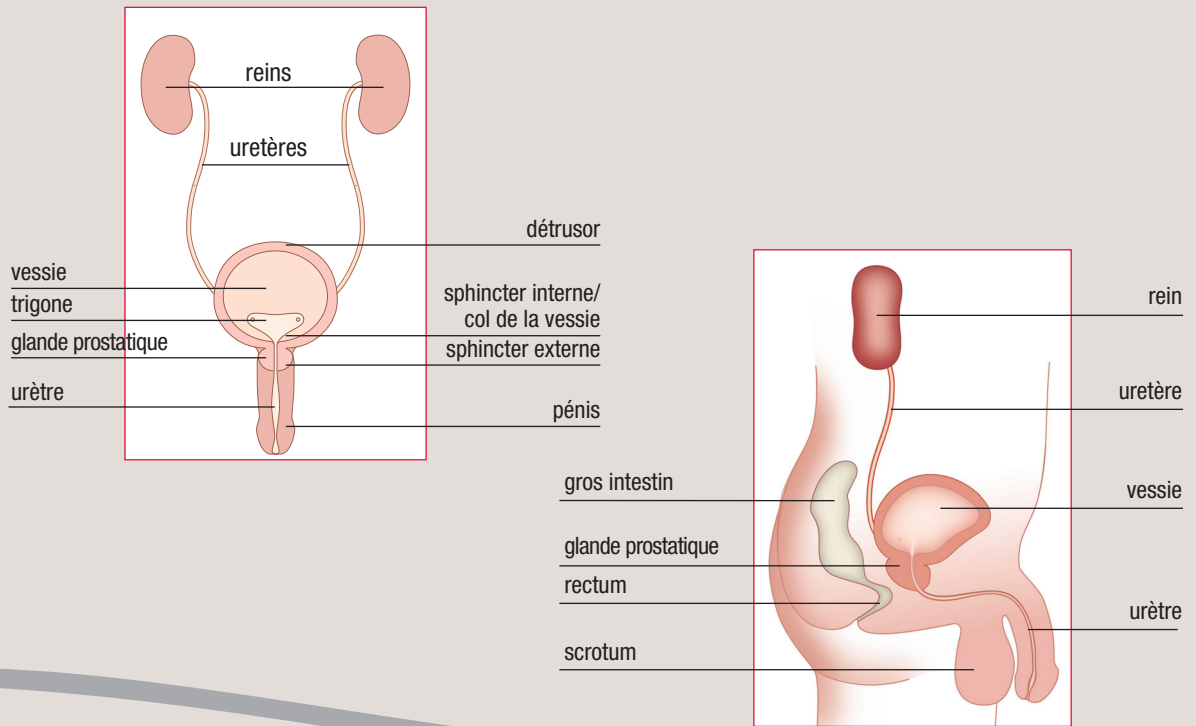
Le système urinaire



Le système nerveux

## Chez l'homme

Chez l'homme, l'urètre mesure entre 20 et 25 cm. En forme de S, il va de la vessie à l'extrémité du pénis en passant au travers de la prostate et du plancher pelvien. Avec l'âge, la prostate, glande qui entoure l'urètre, grossit et cela peut provoquer un rétrécissement du canal urinaire, diminuant alors la force du jet d'urine.

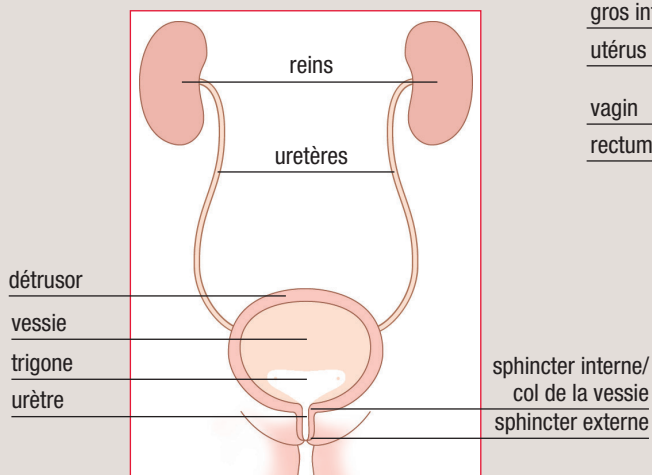
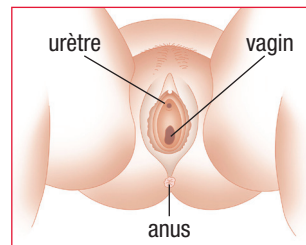




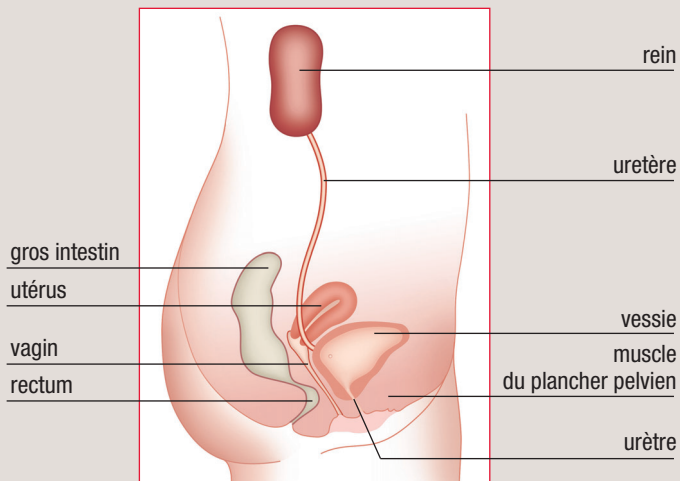
## Chez la femme

Chez la femme, l'urètre mesure environ 3 à 5 cm de long ; il présente une légère courbe derrière l'os pubien. L'ouverture de l'urètre se trouve juste devant l'ouverture du vagin.

L'urètre de la femme est sujet aux infections car il est proche du vagin et de l'anus où sont présentes de nombreuses bactéries.



sphincter interne/  
col de la vessie  
sphincter externe



# Les troubles de la vessie

---

Différentes raisons font que les hommes et les femmes peuvent avoir des problèmes de vessie. Quiconque a des troubles de la miction (incontinence, rétention ou modification du rythme des mictions) devrait consulter un professionnel de santé pour obtenir un diagnostic et un traitement.

## Les troubles de la vessie neurologique ou neuro-vessie

Une vessie est dite neurologique lorsqu'elle présente un dysfonctionnement lié à un problème neurologique. La vessie se vide alors trop souvent, pas assez souvent, ou de façon désordonnée, les sphincters ne fonctionnent pas normalement.

Le dysfonctionnement neurologique de la vessie et des sphincters dépend du siège de la lésion (le cerveau, la colonne vertébrale, ou les nerfs périphériques), ainsi que de l'étendue de la maladie ou du traumatisme.

- Si la vessie se vide trop souvent, c'est peut-être parce qu'elle est spastique ou hyperactive. Le corps n'est pas en mesure de stocker autant d'urine qu'il le devrait, et la vessie doit être vidée plus souvent qu'à la normale.

Cela peut entraîner :

- une augmentation de la fréquence, ou pollakiurie, (plus de 8 mictions par 24 heures)
- une pollakiurie nocturne dite nocturie (plus d'une miction par nuit)
- une impériosité (un besoin très pressant d'uriner)

- Certains troubles neurologiques empêchent la vessie de se vider correctement. Votre vessie se remplit d'urine sans que vous ayez envie d'uriner ou sans que vous n'arriviez à uriner. Ce trouble est appelé vessie flasque ou atone et peut avoir pour conséquence une rétention d'urine ou une incapacité à vider sa vessie.
- Les troubles ou blessures neurologiques peuvent également empêcher les sphincters de fonctionner normalement. Il se peut qu'ils ne s'ouvrent ou ne se ferment pas correctement ou de façon non coordonnée avec la vessie. En cas de dyssynergie vésico-sphinctérienne, les muscles du plancher pelvien se contractent et ferment l'urètre lorsque la vessie se contracte, empêchant alors celle-ci de se vider. Cela peut provoquer une remontée d'urine par les uretères vers les reins et endommager ces derniers.



## Les différents troubles de la vessie neurologique\*

<b>Vessie flasque ou atone</b>	<p>Apparaît après une blessure médullaire grave. La vessie ne peut pas se contracter, ce qui aboutit à une rétention de l'urine.</p>
<b>Vessie spastique ou réflexe</b>	<p>Apparaît après une blessure médullaire au-dessus des vertèbres S2-S4 avec pour conséquence une miction fréquente non contrôlée. La vessie se contracte fortement et chasse son contenu vers l'extérieur sans que vous ne puissiez la maîtriser. C'est généralement dû à des spasmes de la vessie.</p>
<b>Vessie non inhibée</b>	<p>Liée à des pathologies situées au niveau du cerveau avec pour conséquence une pollakiurie ou urgencyie. Peut être, par exemple, provoquée par un accident vasculaire cérébral (AVC), un traumatisme crânien ou une sclérose en plaques (SEP).</p>
<b>Vessie sensitive</b>	<p>Impossibilité de vider sa vessie suite à des dommages au niveau du système nerveux périphérique. Peut être provoquée, par exemple, par un diabète sucré (maladie de Willis) ou une chirurgie pelvienne importante.</p>

\* utilisé avec l'accord de D.K. Newman, Managing Urinary Incontinence, 2002.

## Incontinence urinaire

Il y a incontinence s'il y a une perte du contrôle de la vessie ou des fuites d'urine.

L'incontinence touche des gens de tout âge.

Les principaux types d'incontinence sont : l'incontinence d'effort, l'incontinence par impériosité, l'incontinence mixte, l'incontinence par regorgement, et l'incontinence fonctionnelle (voir tableau ci-dessous). Toutes les personnes ayant une vessie neurologique ne sont pas forcément incontinentes.

### Les causes les plus courantes

Les hommes rencontrent plus de problèmes d'incontinence en vieillissant. En effet, la glande prostatique qui se situe sous la vessie et entoure une partie de l'urètre peut, avec les années, grossir et bloquer le flux d'urine en provenance de la vessie.

Types d'incontinence	Symptômes fréquents	Causes fréquentes
<b>Incontinence d'effort</b>	Perte d'urine lors d'efforts tels que tousser, éternuer, rire, ou soulever des objets.	Grossesse, accouchement, ménopause, radiothérapie, traumatisme chirurgical.
<b>Incontinence par impériosité</b>	Besoin pressant d'uriner ; parfois un grand volume d'urine. L'impériosité peut exister sans qu'il y ait incontinence.	Grossesse, accouchement, ménopause, traumatisme pelvien, maladies neurologiques telles que Parkinson et Sclérose en Plaques (SEP).
<b>Incontinence mixte</b>	Combinaison d'une incontinence d'effort et d'une incontinence par impériosité.	Voir ci-dessus.
<b>Incontinence par regorgement</b>	Pertes d'urine fréquentes dues à un défaut de vidange de la vessie. Les symptômes sont similaires à ceux de l'incontinence d'effort.	Traumatisme médullaire, diabète, traumatisme neurologique, Parkinson, Sclérose en Plaques.
<b>Incontinence fonctionnelle</b>	Perte d'urine sans cause pathologique et sans problème au niveau du système urinaire.	Associée à des altérations physiques (dépendance, diminution de la mobilité), médicamenteuses, ou liée à certaines maladies (Alzheimer, diabète) ou à un traumatisme crânien.

# Diagnostiquer les troubles de la vessie

---

Le diagnostic des troubles de la vessie nécessite un examen urologique complet.

Un examen clinique sera effectué pendant lequel les antécédents médicaux seront étudiés ; il y aura entre autre des questions sur les quantités de liquide absorbées et urinées par jour, sur d'éventuelles fuites d'urine, sur les traitements en cours, et sur l'historique médical de la personne.

Plusieurs examens permettent de diagnostiquer les problèmes de vessie dont :

- le calendrier mictionnel où sera noté le volume uriné par 24 h (page 13)
- l'analyse d'urine (ECBU)
- l'échographie
- la cystoscopie
- le bilan urodynamique



# Les infections urinaires

---

Les personnes qui ont des troubles neurologiques de la vessie peuvent être sujettes aux infections urinaires de manière plus ou moins fréquente. Celles-ci se produisent quand il y a une augmentation du nombre de bactéries dans la vessie, l'urètre, et/ou les reins.

Ceci est dû au fait que la vessie ne se vide pas totalement ; il reste de l'urine dans la vessie après la miction ou après le sondage.

Chez les hommes, les infections urinaires peuvent également toucher les parties génitales telles que la prostate et les vésicules séminales, ou être dues à la qualité de la muqueuse urétrale.

## Dépistage

Tout le monde ne développe pas les symptômes d'une infection urinaire. Si vous ne vous sentez pas bien ou si vous pensez que vous pouvez avoir une infection urinaire, contactez votre médecin. Il est important de contacter un professionnel de santé dès les premiers signes d'infection urinaire.

Une analyse des urines sera faite et s'il y a une infection, un traitement vous sera prescrit ; il est important de bien suivre les conseils du médecin.

## Voici certains symptômes d'infection urinaire :

- mictions plus fréquentes qu'à l'habitude
- fuites urinaires entre les mictions ou entre les sondages
- augmentation des spasmes (si vous êtes blessé médullaire)
- fièvre
- douleur dorsale
- urine laiteuse, foncée
- urine qui sent mauvais
- confusion

# Le calendrier mictionnel

---

Pour diagnostiquer vos problèmes de vessie, votre professionnel de santé vous a sans doute demandé de remplir un calendrier mictionnel ; il peut être amené à vous en faire remplir d'autres dans le futur. Cela lui permet de mieux cerner vos troubles de la continence et de voir comment ils évoluent.

Sur ce calendrier, vous allez devoir inscrire plusieurs données :

- la quantité d'urine que vous évacuez (par les voies naturelles et en vous sondant si vous vous sondez) ; pour cela vous pouvez utiliser un set de sondage intermittent (voir page 18) ou un récipient gradué, en notant le volume d'urine
- les fuites urinaires si vous en avez eues
- le volume de liquide que vous buvez (en millilitres)

## Correspondances approximatives des volumes



Mug = 200 ml



Verre = 180 ml



Tasse = 150 ml

N'hésitez pas à contacter  
Hollister Conseil pour obtenir un  
modèle de calendrier mictionnel



0 800 47 92 67

Service & appel  
gratuits

# Les solutions pour la prise en charge

La prise en charge des vessies neurologiques peut se faire sous forme de traitement médicamenteux et/ou de différents appareillages.

## 1 - Les traitements médicamenteux

Les personnes ayant une vessie neurologique bénéficient souvent d'un traitement médical qui aide leur vessie à stocker plus efficacement les urines, ou qui aide leur vessie et leurs sphincters à mieux fonctionner. En cas de besoin, le professionnel de santé prescrira le traitement médical le plus approprié.

## 2 - Les appareillages

Il existe plusieurs appareillages permettant de gérer vos troubles de la continence.

### Pour la rétention urinaire :

- Les sondes et sets de sondage intermittent
- Les sondes à demeure
- Le cathéter sus-pubien

### Pour l'incontinence urinaire :

- Les étuis péniens
- Les poches à urine
- Les collecteurs

### Les sondes et sets de sondage intermittent (voir page 17)

Le sondage urinaire intermittent est préconisé lorsqu'il y a rétention urinaire. Il consiste à insérer une sonde (qui ressemble à un petit tuyau) dans la vessie pour la vider de son contenu lorsqu'elle ne se vide pas naturellement ; elle est retirée dès que la vessie est vide. Ce type de sondage peut permettre de diminuer les risques d'infections urinaires et/ou maladies des reins.

La fréquence des sondages est en moyenne de 4 à 6 fois par jour et dépend du volume de liquides bu et de l'aptitude de la vessie à se vider complètement ; il faut s'assurer que la vessie est bien vidée après le sondage. Le volume d'urine par sondage ne doit pas dépasser 400 ml, sinon il faut augmenter le nombre de sondages quotidiens.

L'urine s'évacue à travers la sonde dans les toilettes, dans une poche de recueil qui se connecte directement à la sonde ou dans un set de sondage (une poche est pré-connectée à la sonde).



---

L'apprentissage à l'auto-sondage est réalisé avec une infirmière, au sein d'une structure de soins. Des personnes de tout âge peuvent apprendre à se sonder seules (auto-sondage).

Pour vous sonder, vous devez savoir où la sonde doit être insérée et comment l'utiliser. Les femmes ne peuvent en général pas voir leur urètre et doivent apprendre à se sonder au toucher ou en utilisant un miroir. Si vous n'êtes pas en mesure de le faire vous-même, le sondage peut être pratiqué par un soignant ou un membre de votre famille (hétéro-sondage).

Le matériel peut être discrètement mis dans une pochette ou dans un sac. Le sondage est un geste relativement rapide.

### **Les sondes à demeure**

Si vous n'êtes pas en mesure de vous auto-sonder ou de vous faire sonder par un membre de votre famille ou un soignant, votre médecin peut préconiser l'utilisation d'une sonde à demeure.

Il s'agit d'une sonde conçue pour rester dans la vessie pendant plusieurs heures, plusieurs jours ou plusieurs semaines. La sonde est maintenue dans la vessie par un ballonnet gonflable et permet une vidange en continu de l'urine.

Parmi les effets indésirables provoqués par ce système, on note : infections urinaires ou rénales, blessures urétrales, dégradation cutanée, calculs dans la vessie, et/ou présence de sang dans les urines (hématurie). Les sondes à demeure sont changées lorsque cela est jugé nécessaire, par un professionnel de santé (préconisé : toutes les 3-4 semaines).

### **Le cathéter sus-pubien**

C'est une autre alternative pour les personnes qui ne peuvent pas se sonder, par exemple les personnes ayant une dextérité réduite.

Un cathéter sus-pubien est une sonde à demeure qui est placée directement dans la vessie à travers l'abdomen et qui ressort au-dessus de l'os pubien. Cette sonde doit être mise en place par un urologue ou un professionnel de santé expérimenté.

L'endroit sur la peau où le cathéter sort ainsi que le cathéter lui-même doivent être nettoyés quotidiennement (sauf indication contraire). Les cathéters sus-pubiens sont changés quand le professionnel de santé le juge nécessaire.

D'autres interventions peuvent être proposées comme les cystostomies continentales ou les brickers.

### **Les étuis péniens** (voir page 22)

Les étuis péniens sont indiqués dans la prise en charge de l'incontinence urinaire pour les hommes.

Un étui pénien ressemble à un préservatif troué à son extrémité. Il est auto-adhésif et se place autour de la verge.

Il se connecte à une poche de recueil de plus ou moins grande contenance, dans laquelle l'urine s'écoule. La poche de recueil se porte sous les vêtements, fixée au mollet ou à la cuisse grâce à des lanières ou à un filet.

### **Les poches de recueil** (voir page 22)

Les poches de recueil, aussi appelées poches à urine, s'utilisent avec les étuis péniens et les sondes à demeure.

Il y a deux types de poches à urine :

- La poche de jambe (ou de jour) qui s'attache au mollet ou à la cuisse avec des lanières ou un filet de confort et se porte pendant la journée. Elle est discrète sous les vêtements et se vide facilement dans les toilettes.
- La poche de nuit, de contenance plus importante, généralement utilisée la nuit et suspendue au lit au moyen d'un crochet.

Lorsque vous utilisez une poche de jambe avec une sonde à demeure, vous pouvez y connecter une poche de nuit de 2 litres (en laissant le robinet de la poche de jambe ouvert, ce qui permettra la vidange des urines de la poche de jambe vers la poche de nuit).

### **Les collecteurs**

Les collecteurs urinaires masculins et féminins offrent une solution alternative dans les situations où la prise en charge de l'incontinence urinaire est difficile.

Il s'agit d'une poche qui est fixée autour du méat grâce à une plaque auto-adhésive. Elle se change quotidiennement.

Il existe deux types de collecteurs :

- Le collecteur urinaire féminin pour dériver et recueillir les urines en cas de lésions cutanées.
- Le collecteur urinaire masculin pour dériver et recueillir les urines lorsque l'étui pénien n'est pas utilisable ou en cas de lésions cutanées, de pénis rétracté, etc.

# Les sondes de sondage intermittent

Il existe une large variété de sondes. Pour faciliter votre choix, votre infirmière vous expliquera les caractéristiques de chacune d'elles.

## La taille et le modèle

Il existe des sondes de différentes tailles, de différents matériaux, et de différents types.

## La charrière

En Europe, le diamètre des sondes est mesuré en “charrières” (abréviation : Ch.). Une charrière est égale à 1/3 de millimètre. Plus le chiffre est élevé, plus le diamètre de la sonde est important. À chaque diamètre correspond une couleur. Les tailles les plus couramment utilisées pour les adultes sont 12 Ch et 14 Ch. L'ordonnance sera établie avec la charrière la mieux adaptée.

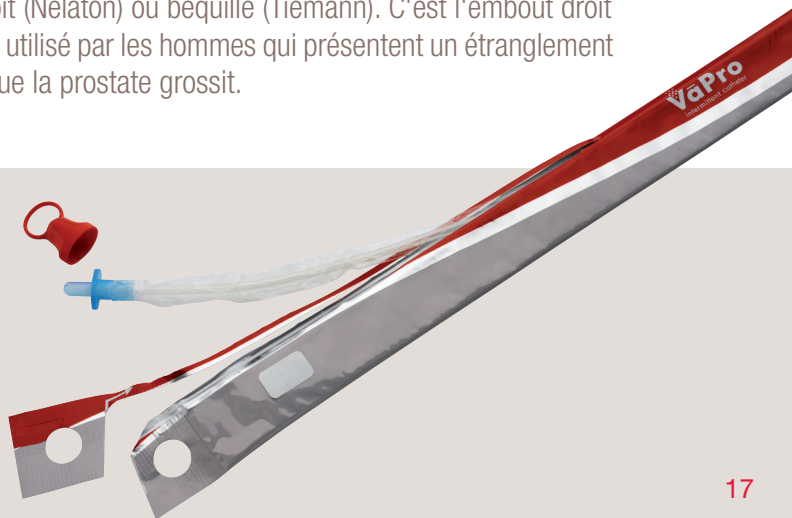
## La longueur

La distance traversée par la sonde dépend de la morphologie de chacun. C'est pourquoi les sondes pour sondage intermittent sont disponibles en différentes longueurs. Les hommes utilisent généralement des sondes longues (environ 40 cm), et les femmes des plus petites (15-20 cm).

La sonde est insérée dans l'urètre jusqu'à ce que ses œillets de drainage entrent dans la vessie et que l'urine commence à s'écouler.

## L'embout

Ces sondes sont disponibles avec un embout droit (Nelaton) ou béquillé (Tiemann). C'est l'embout droit qui est le plus utilisé. L'embout Tiemann peut être utilisé par les hommes qui présentent un étranglement ou une obstruction de l'urètre, par exemple lorsque la prostate grossit.



---

## La lubrification

La lubrification aide la sonde à glisser plus facilement dans l'urètre.

Elle rend le sondage plus confortable et permet de ne pas abîmer l'urètre. Les sondes les plus perfectionnées ont un agent lubrifiant dans l'emballage ou disposent d'un revêtement spécial qui devient glissant lorsqu'il est mis en contact avec de l'eau, de la vapeur d'eau, un lubrifiant ou une solution saline. Certaines sondes dites "sèches" nécessitent d'utiliser un gel lubrifiant en plus. Elles sont plus souvent utilisées à l'hôpital que pour le sondage à domicile.

Les sondes de dernière génération disposent d'un revêtement spécial qui est déjà lubrifié dès sa sortie de l'emballage.

### • Les sondes pré-lubrifiées

Les sondes pré-lubrifiées disposent d'un réservoir rempli de gel à travers lequel la sonde passe : elle se couvre ainsi d'une couche de gel lubrifiant, ce qui facilite sa progression. Ces sondes s'utilisent selon la méthode de sondage aseptique ; tout est prêt, on ne rajoute rien. Elles disposent généralement d'un emballage primaire qui évite d'avoir à toucher la sonde au moment de l'insertion et permet de conserver un très bon niveau d'hygiène.

### • Les sondes hydrophiles

Les sondes hydrophiles sont revêtues d'un matériau qui devient glissant lorsqu'il entre en contact avec de l'eau, de la vapeur d'eau, ou avec une solution saline, et assure ainsi leur lubrification. L'activation du revêtement peut être instantanée ou prendre 30 secondes. Les sondes hydrophiles les plus pratiques sont prêtes à l'emploi dès leur sortie de l'emballage.

### • Les sets de sondage

Certaines sondes font partie d'un set de sondage ; dans ce cas une poche est pré-connectée à la sonde (pas de manipulation supplémentaire) et l'urine est évacuée dans une poche de recueil et non dans les toilettes.

Les sets de sondage sont pratiques à utiliser discrètement et en tout lieu puisqu'il n'y a pas besoin de toilettes. La poche de recueil peut inclure une poignée pour faciliter sa manipulation ; celle-ci peut également servir à suspendre le set au fauteuil roulant en cas de besoin.

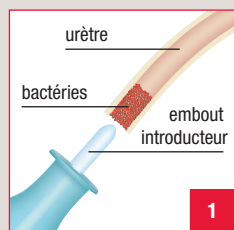
## La technique No-Touch\*\*

Cette technique protège la sonde de tout contact manuel ou extérieur avant et pendant le sondage et est recommandée par l'Association Européenne d'Urologie\*.

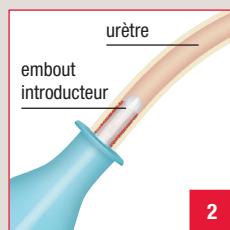
Grâce à la gaine protectrice et à l'embout introducteur, les sondes No-Touch\*\* aident à diminuer le risque de remontée de bactéries vers la vessie lors des sondages.

## L'embout introducteur

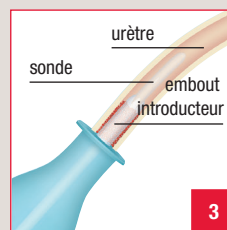
Certaines sondes sont dotées d'un embout introducteur. Il s'agit d'un embout fin et souple qui s'insère dans le méat urétral. Il protège la sonde du contact avec les bactéries concentrées dans les premiers millimètres de l'urètre.



Pour la plupart des individus, la plus grande concentration de bactéries se situe dans les 15 premiers mm de la partie distale de l'urètre.



L'embout introducteur protège la sonde de cette zone à risque.



Il diminue le risque de faire remonter des bactéries dans l'appareil urinaire.

## La gaine protectrice

Il s'agit d'un film très fin qui entoure la sonde sur toute sa longueur et protège la sonde du contact avec son environnement extérieur et des contaminations manuportées. Elle évite d'avoir à utiliser des compresses tout en permettant un sondage simple et hygiénique.

\* European Association of Urology Nurses (EAUN), Bonnes pratiques des soins, Sondage urétral, Section 2, Sondage intermittent chez l'homme, la femme et l'enfant, 2006, page 6.

\*\* Sans contact

# Questions réponses

## *sur le sondage urinaire intermittent*

**Q : Qu'est-ce que le sondage intermittent ?** R : Le sondage intermittent est le fait de vider sa vessie à intervalles réguliers répétés en utilisant une sonde. Il peut être effectué par la personne elle-même (auto-sondage) ou pratiqué par un tiers (hétéro-sondage).

**Q : Comment puis-je apprendre à me sonder ?** R : Le sondage intermittent doit être enseigné par un professionnel de santé compétent (médecin, infirmier, sage-femme...). Les femmes peuvent utiliser un miroir les premiers mois afin de visualiser le méat urétral. Votre professionnel de santé et Hollister peuvent vous fournir des supports d'enseignement tels que vidéo, livret, mode d'emploi, et échantillons.

**Q : Puis-je me sonder pendant ma grossesse ?** R : Votre professionnel de santé vous conseillera tout au long de votre grossesse, sachez cependant que le sondage intermittent est possible.

**Q : Combien de fois par jour dois-je me sonder ?** R : Les personnes qui pratiquent le sondage intermittent pour vider leur vessie le font généralement 4 à 6 fois par jour en fonction de l'état de leur vessie et des apports hydriques. Si vous ne sentez pas que votre vessie est pleine, le sondage sera dans un premier temps effectué à horaires fixes. Le calendrier mictionnel où vous inscrivez les volumes de liquide absorbés et les volumes d'urine émis (voir page 13) aidera votre médecin à comprendre vos besoins en matière de sondage. Attention : le volume d'urine par sondage ne doit pas dépasser 400 ml, sinon vous devez augmenter le nombre de sondages par jour.

**Q : Quelle charrière dois-je utiliser ?** R : Votre professionnel de santé va déterminer quelle charrière conviendra le mieux. Elle doit être suffisamment petite pour ne pas blesser votre urètre, mais suffisamment large pour que l'urine s'écoule et que la vessie se vide de manière efficace.

**Q : Et si j'ai mes règles ?**

R : L'hygiène est particulièrement importante en période de règles. À chaque sondage vous devez laver vos parties génitales avec un savon au pH neutre, et changer souvent votre tampon ou votre serviette.

**Q : Quels sont les symptômes d'infection au niveau des reins ou de la vessie ?**

R : Une mauvaise hygiène et des vidanges de la vessie trop rares peuvent entraîner une infection. Les signes d'infection urinaire sont notés en page 12.

**Q : Quelles caractéristiques doit avoir une bonne sonde ?** R : Le matériau doit être biocompatible et allergique ; la sonde doit être

flexible et s'adapter aux contours de l'urètre ; elle doit permettre une insertion confortable et atraumatique. Elle doit être prête à l'emploi et facile à utiliser. Elle doit vous permettre de vous sonder sans la toucher directement, afin de réduire le risque infectieux.

**Q : Quelle quantité de liquide dois-je boire ?** R : Il est généralement recommandé à un adulte d'absorber environ 1,5 à 2 litres de liquide par jour. Les besoins diffèrent d'une personne à l'autre, votre professionnel de santé vous conseillera. Vous devez uriner entre 1,5 et 2 litres par jour.

**Q : Que faire si je n'arrive pas à introduire ma sonde dans la vessie ?**

R : Cela peut être dû à un spasme du sphincter. Relaxez-vous, respirez profondément ou tousssez. Maintenez la sonde doucement contre le sphincter fermé ; il devrait s'ouvrir au bout de quelques secondes. Ne forcez jamais car vous pourriez blesser votre urètre. Si après 3 ou 4 essais vous ne parvenez toujours pas à vous sonder, appelez votre médecin ou allez aux urgences. Les professionnels de santé sont là pour vous aider.

**Q : Pourquoi est-ce que le volume d'urine est plus important lorsque je me sonde la nuit ?** R : Pendant la journée vous êtes assis et du liquide est présent dans vos jambes. Vous avez peut-être remarqué que parfois vos pieds et vos chevilles enflent. Lorsque vous vous couchez la nuit, ces liquides entrent dans votre circulation sanguine ; ils sont filtrés par les reins et remplissent votre vessie. Afin de réduire le volume des urines de la nuit, essayez ceci :

- Allongez-vous une heure pendant la journée, de préférence dans l'après-midi.
- Sondez-vous avant d'aller vous coucher.
- Buvez moins de liquide à partir de 18 h.

**Q : Comment me sonder lorsque je suis en déplacement ?**

R : Malheureusement, les avions, bus et trains n'ont pas de toilettes aménagées pour les personnes en fauteuil. Vous pouvez vous sonder discrètement en utilisant un set de sondage comme VaPro Plus ou VaPro Plus Pocket. Lorsque vous voyagez, emportez avec vous suffisamment de sondes dans vos bagages à main. La plupart des compagnies aériennes vous accordent un bagage à main supplémentaire pour le matériel médical, et auprès de certaines compagnies les toilettes 1<sup>re</sup> classe servent aux personnes à mobilité réduite. Vérifiez auprès de votre compagnie lorsque vous préparez vos déplacements.

# Les Solutions Hollister

## Les sondes et sets de sondage intermittent Hollister

Afin que vous puissiez vous sonder autant de fois par jour que nécessaire, il est essentiel que le sondage soit simple, rapide et sûr.

**Hollister vous propose une gamme complète de sondes adaptées à vos besoins.**

Toutes les sondes Hollister sont conçues pour :

- **Offrir un sondage hygiénique et sûr** : vous ne touchez pas à la sonde avec vos doigts puisque celle-ci est protégée par une gaine qui l'entoure sur toute la longueur.
- **Être simples d'utilisation et prêtes à l'emploi** : pas de temps d'attente, vous sortez la sonde de son emballage, elle est prête à l'emploi.
- **Être sûres et préserver l'urètre lors du sondage** : les sondes Hollister sont lubrifiées uniformément. Leur embout introducteur les protège du contact avec les bactéries concentrées dans les premiers millimètres de l'urètre. Pour répondre à vos besoins, Hollister propose deux gammes de sondes pour sondage intermittent : Advance et VaPro.

Sonde hydrophile

**VAPRO**



Propre, Pratique, Prête à l'emploi

Sonde hydrophile format compact

**VAPRO POCKET**



Plus de discrétion avec VaPro Pocket

Set de sondage hydrophile

**VAPRO PLUS**



Plus de liberté avec VaPro Plus

Set de sondage hydrophile format compact

**VAPRO PLUS POCKET**



Sondage propre en toute discrétion

Sonde pré-lubrifiée

**ADVANCE**



La gaine de protection sert également de prolongateur

Set de sondage pré-lubrifié

**ADVANCE PLUS**



Set de sondage pré-lubrifié format compact

**ADVANCE PLUS POCKET**



# Les Solutions Hollister

## *Les étuis péniens et poches de recueil Hollister*

Hollister propose également une gamme complète d'étuis péniens.



### **Les étuis péniens InView**

**InView Standard**, il est destiné aux personnes ayant une verge d'au moins 4 cm.

**InView Spécial**, il est destiné aux personnes ayant une verge de 1 à 4 cm (l'étui pénien n'est pas adapté en cas de verge rétractée, orientez-vous alors vers le Collecteur Urinaire Masculin Hollister).

**InView Extra**, il est destiné aux personnes ayant besoin d'une adhésivité renforcée.



### **L'étui pénien Extended Wear**

Il dispose d'une collerette interne anti-reflux qui en fait l'étui pénien le plus adapté pour les personnes alitées.



### **Les poches de jambes Hollister**

Les poches de jambe Hollister offrent une solution hygiénique à l'incontinence urinaire car elles sont stériles et sous emballage individuel. Elles se fixent sur la cuisse ou le mollet grâce à des lanières ou un filet de confort, et favorisent ainsi l'autonomie.

Grâce à leur raccord universel, elles peuvent être connectées directement aux sondes à demeure, aux étuis péniens Hollister et aux poches de nuit Hollister.



### **Les poches de nuit Hollister**

Les poches de nuit Hollister offrent une solution à tous vos besoins. Elles ont une capacité de 2L, sont graduées, vidangeables et possèdent une valve anti-reflux.


Grâce à leur raccord universel, elles peuvent être connectées aux sondes à demeure, aux étuis péniens Hollister et aux poches de jambe Hollister.




# Les Solutions Hollister


## Les Sondes Hollister pour le sondage intermittent


Toutes nos sondes sont naturellement No-Touch\*

Référence	Charrière	ACL13	<b>Sonde VaPro</b> Boîtes de 30 sondes hydrophiles
<b>20 cm Embout Néталon (droit)</b>			
72082	● Ch 8	3401047255274	
72102	● Ch 10	3401047255564	
72122	○ Ch 12	3401047255793	
72142	● Ch 14	3401047255915	
<b>40 cm Embout Néталon (droit)</b>			
72084	● Ch 8	3401047255335	
72104	● Ch 10	3401047255625	
72124	○ Ch 12	3401047255854	
72144	● Ch 14	3401047255165	
72164	● Ch 16	3401047256226	
<b>40 cm Embout Tiemann</b>			
73124	○ Ch 12	3401047256455	
73144	● Ch 14	3401047256515	
73164	● Ch 16	3401047254965	

Référence	Charrière	ACL13	<b>Set VaPro Plus</b> Boîtes de 30 sondes hydrophiles avec poche de recueil pré-connectée
<b>40 cm Embout Néталon (droit)</b>			
74122	○ Ch 12	3401097419565	
74142	● Ch 14	3401097419794	
<b>20 cm Embout Néталon (droit)</b>			
74124	○ Ch 12	3401097419626	
74144	● Ch 14	3401097419855	

Référence	Charrière	ACL13	<b>Set VaPro Plus Pocket</b> Boîtes de 30 sondes hydrophiles avec poches de recueil pré-connectée, dans un emballage compact
<b>40 cm Embout Néталon (droit)</b>			
71084	● Ch 8	3401060032609	
71104	● Ch 10	3401060032616	
71124	○ Ch 12	3401060032623	
71144	● Ch 14	3401060032630	
71164	● Ch 16	3401060032654	

Référence	Charrière	ACL13	<b>Sonde VaPro Pocket Homme</b> Boîtes de 30 sondes hydrophiles
<b>40 cm Embout Néталon (droit)</b>			
70104	● Ch 10	3401060022327	
70124	○ Ch 12	3401020661382	
70144	● Ch 14	3401020661443	
70164	● Ch 16	3401060022334	


Référence	Charrière	ACL13	<b>Set VaPro Plus Pocket</b> Boîtes de 30 sondes hydrophiles avec poches de recueil pré-connectée, dans un emballage compact
<b>20 cm Embout Néталon (droit)</b>			
71082	● Ch 8	3401060032661	
71102	● Ch 10	3401060032678	
71122	○ Ch 12	3401060032685	
71142	● Ch 14	3401060032692	

\*Sans contact

# Les Solutions Hollister

## Les Sondes Hollister pour le sondage intermittent

Toutes nos sondes sont naturellement No-Touch\*


Référence	Charrière	ACL13	Sonde Advance Boîtes de 30 sondes pré-lubrifiées	
<b>Hommes - 40 cm Embout Néталon</b>				
92084	● Ch 8	3401079022950		
92104	● Ch 10	3401079023032		
92124	○ Ch 12	3401079023261		
92144	● Ch 14	3401079023322		
92164	● Ch 16	3401079023490		
92184	● Ch 18	3401079023551		
<b>Hommes - 40 cm Embout Tiemann</b>				
99124	○ Ch 12	3401079023780		
99144	● Ch 14	3401079023841		
99164	● Ch 16	3401079023902		
<b>Enfants - 20 cm Embout Néталon</b>				
92062	● Ch 6	3401079022141		
92082	● Ch 8	3401079022202		
<b>Femmes - 20 cm Embout Néталon</b>				
99102	● Ch 10	3401079022370		
99122	○ Ch 12	3401079022431		
99142	● Ch 14	3401079022660		


Les gammes VaPro et Advance sont des dispositifs médicaux de classe 1 fabriqués par Hollister Incorporated et destinés au sondage urinaire intermittent. Il s'agit d'un dispositif tubulaire souple qui est inséré par l'urètre pour les personnes qui ont besoin de vidanger l'urine de leur vessie. Ce dispositif médical est un produit de santé réglementé qui porte, au titre de cette réglementation, le marquage CE.

Ce matériel s'utilise sur ordonnance et selon les conseils d'un professionnel de santé compétent.

Lire attentivement les instructions figurant dans la notice et sur l'étiquetage.

\*Sans contact

Référence	Charrière	ACL13	Set Advance Plus Boîtes de 30 sondes pré-lubrifiées avec poche de recueil pré-connectée	
<b>Enfants - 20 cm Embout Néталon</b>				
94062	● Ch 6	3401079781055		
94082	● Ch 8	3401079781116		
<b>Enfants - 40 cm Embout Néталon</b>				
94064	● Ch 6	3401077288457		
94084	● Ch 8	3401077288396		
<b>Hommes - 40 cm Embout Néталon</b>				
94104	● Ch 10	3401077288228		
94124	○ Ch 12	3401077285494		
94144	● Ch 14	3401077285326		
94164	● Ch 16	3401077285265		
94184	● Ch 18	3401077285036		
<b>Hommes - 40 cm Embout Tiemann</b>				
95124	○ Ch 12	3401077284954		
95144	● Ch 14	3401077284893		
95164	● Ch 16	3401077289638		
<b>Femmes - 20 cm Embout Néталon</b>				
94102	● Ch 10	3401079781284		
94122	○ Ch 12	3401079784537		
94142	● Ch 14	3401079784766		

Référence	Charrière	ACL13	Set Advance Plus Pocket Boîtes de 30 sondes pré-lubrifiées avec poche pré-connectée
<b>40 cm Embout Néталon</b>			
93104	● Ch 10	3401021366378	
93124	○ Ch 12	3401021366149	
93144	● Ch 14	3401051121817	
93164	● Ch 16	3401051121985	

**Partagez votre énergie** et rejoignez

les **500 membres** de la communauté

**Vivre+**

Hollister



**Des moments privilégiés pour rencontrer les membres Vivre+ et l'équipe Hollister :**

jours entre membres Vivre+, invitations VIP salons

**Des informations personnalisées pour se tenir informé :**

conseillère dédiée, nouvelles sondes disponibles, brochures

**Des outils pratiques & astucieux pour se sonder :**

lingettes, sacs poubelle, trousse de voyage

**Demandez votre brochure Vivre+ ou contactez nos conseillères :**

**0 800 479 267**

Service & appel  
gratuits

Adhésion gratuite tout au long de l'année pour les utilisateurs de sondes pour sondage urinaire intermittent.

## Avertissements

Afin d'aider à réduire les risques d'infections et/ou de complications, ne pas réutiliser les sondes de sondage urinaire intermittent. Jeter les produits de façon appropriée après utilisation. En cas de gêne ou de lésion, stopper l'utilisation et contacter un professionnel de santé.

## Attention

Avant d'utiliser ce matériel lisez le mode d'emploi comprenant les recommandations et avertissements, tout autre document inséré dans la boîte ainsi que les étiquettes figurant sur l'emballage. L'auto-sondage ne doit être pratiqué qu'après avis médical et prescription, en respectant les instructions. Il faut toujours suivre les conseils donnés par le professionnel de santé. Le sondage urinaire intermittent est une procédure par laquelle une sonde est insérée dans la vessie via l'urètre<sup>(1)</sup> 4 à 6 fois par jour<sup>(2)</sup> pour drainer et recueillir l'urine. En cas de doutes, il faut contacter un professionnel de santé.

## Stockage

A conserver à température ambiante, à l'abri de la chaleur et de l'humidité. Ne pas utiliser au delà de la date de péremption. Conserver les boîtes à l'horizontale.

(1) European Association of Urology Nurses (EAUN), Bonnes pratiques des soins, Sondage urétral, Section 2, Sondage intermittent chez l'homme, la femme et l'enfant, 2006, page 6.

(2) Education Thérapeutique du Patient aux Autosondages (ETP-AS), Guide méthodologique, Société Française de Médecine Physique et de Réadaptation (SOFMER), 2009 - European Association of Urology (Guidelines for catheterization 2008) - p12



### Hollister France

Tour Franklin  
100/101 Terrasse Boieldieu  
92042 Paris La Défense  
Tél : 01 45 19 38 50  
[www.hollister.fr](http://www.hollister.fr) - [www.vapro.fr](http://www.vapro.fr)

Hollister et son logo, VaPro, VaPro Plus, VaPro Pocket, VaPro Plus Pocket, Advance, Advance et Advance Plus Pocket sont des marques déposées de Hollister Incorporated USA.  
Juillet 2016. FRC031

Pour en savoir plus  
sur Hollister :

[www.hollister.fr](http://www.hollister.fr)

Connectez-vous  
à tout moment sur :

[www.vapro.fr](http://www.vapro.fr)